

**Scheda: Intervento di asportazione materiale litoide derivante dall'evento alluvionale del 27 e 28 luglio 2022 e accatastato sui terreni adiacenti il torrente Valle del Re in Comune di Niardo (BS)**

Ente competente per il corso d'acqua: **Regione Lombardia – Ufficio Territoriale Regionale Brescia**

Corso d'acqua: **torrente Valle del Re**

Comune di: **Niardo (BS)**

Totale materiale da asportare: **14.000 m<sup>3</sup> circa**

Classificazione materiale (d.d.g. 13734/2016):

- Categoria A (sabbia o ghiaia pronta)
- Categoria B (misto granulometrico di ghiaia e sabbia da vagliare o lavorare al frantoio)
- Categoria C (misto di sabbia e limo argilloso o terra, ciottolami o materiale di maggiore pezzatura)

Motivazione delle necessità di intervento

Nella notte tra il 27 e il 28 luglio 2022, eventi meteorologici di particolare intensità occorsi nella media Valle Camonica hanno determinato il sovralluvionamento dell'alveo dei torrenti Valle del Re e Valle di Cobello.

Nei tratti apicali delle conoidi, le opere di trattenuta esistenti sono state sovralluvionate e in alcuni casi scalzate. In corrispondenza degli attraversamenti critici, i torrenti sono esondati depositando materiale alluvionale granulometricamente eterogeneo, con interessamento dell'abitato, delle infrastrutture varie e di ampie porzioni di terreni agricoli.

Rilevate le condizioni di pericolo per la pubblica incolumità l'UTR Brescia ha attivato 7 interventi in somma urgenza, finalizzati al ripristino della sezione idraulica dei corsi d'acqua e della funzionalità idraulica delle opere di trattenuta.

Nell'ambito di tali interventi sono stati asportati i volumi minimi necessari a ripristinare idonee condizioni di sicurezza idraulica e sono state reperite aree demaniali in corrispondenza di rami relitti del fiume Oglio per il deposito temporaneo di ulteriori quantitativi di materiale. Al netto di tali operazioni, una quota di materiale litoide derivante dall'esondazione e dallo svaso del torrente Valle del Re attualmente è ancora depositata sulle aree agricole adiacenti allo stesso. Anche al fine di ottimizzare le operazioni di movimentazione, l'UTR Brescia ritiene quindi opportuno procedere con l'individuazione di un concessionario per l'esecuzione degli interventi di asportazione di tale materiale.

Dettaglio aree di intervento, accessibilità e durata dei lavori

Il materiale oggetto del presente intervento è localizzato in 3 (tre) ambiti distinti, su porzioni di terreno poste nelle adiacenze del torrente Valle del Re:

- Ambito 1: tra la SS42 e la ferrovia, in sponda sinistra del torrente - 5.000 m<sup>3</sup>;
- Ambito 2: tra la SS42 e la ferrovia, in sponda destra del torrente - 5.000 m<sup>3</sup>;
- Ambito 3: a monte della SS42, in sponda destra del torrente - 4.000 m<sup>3</sup>.

Il volume di materiale da asportare è quindi pari a complessivi 14.000 m<sup>3</sup>.

Si indicano per ciascun ambito le possibili modalità di accesso:

Ambito 1:

- a) accesso carrabile su via Fandrizza (da via Camporotondo) che si percorre fino a raggiungere il sito, oppure
- b) accesso su via Camporotondo, accesso al terreno agricolo attraverso un varco, percorrendo un tracciato già utilizzato in fase di esecuzione dei lavori di somma urgenza dell'UTR Brescia;

Ambito 2:

- a) medesimo accesso previsto per l'ambito 1 e successivo attraversamento del corso d'acqua mediante il ponte ferroviario, oppure
- b) accesso da via Brendibusio in sponda destra al corso d'acqua e attraversamento del rilevato ferroviario, oppure
- c) medesimo accesso previsto per l'ambito 1 e successivo attraversamento del corso d'acqua mediante un guado provvisorio che andrà realizzato dal concessionario e gestito dallo stesso, dal punto di vista della sicurezza idraulica, con modalità da concordare con l'UTR Brescia,

Nei casi a) e b) andranno concordate con la società FERROVIENORD S.p.A. le modalità di passaggio.

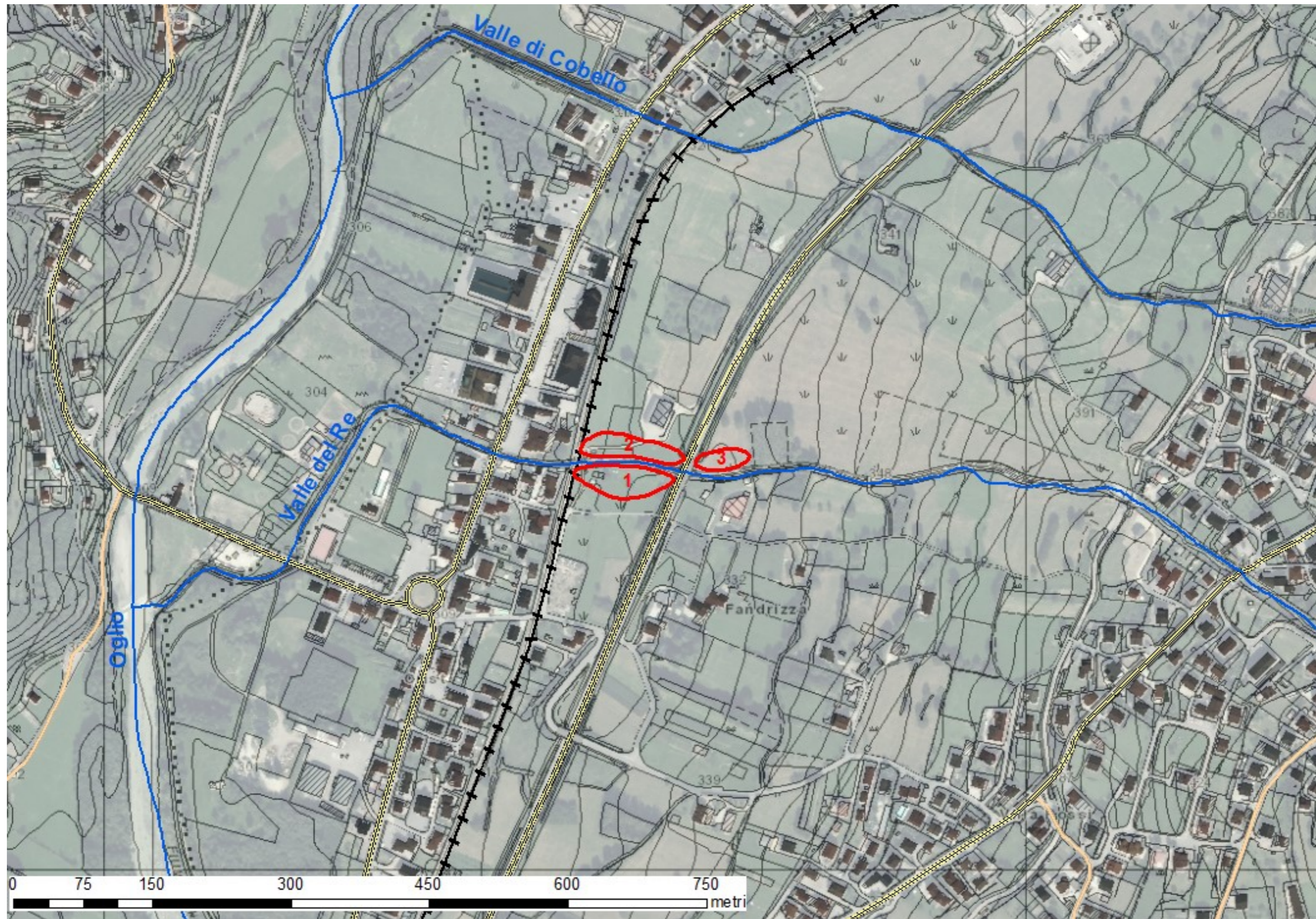
Ambito 3:

- a) accesso al terreno agricolo da via I maggio, immediatamente a valle del canale idroelettrico ex Edison, percorrendo il tracciato già utilizzato in fase di esecuzione dei lavori di somma urgenza dell'UTR Brescia.

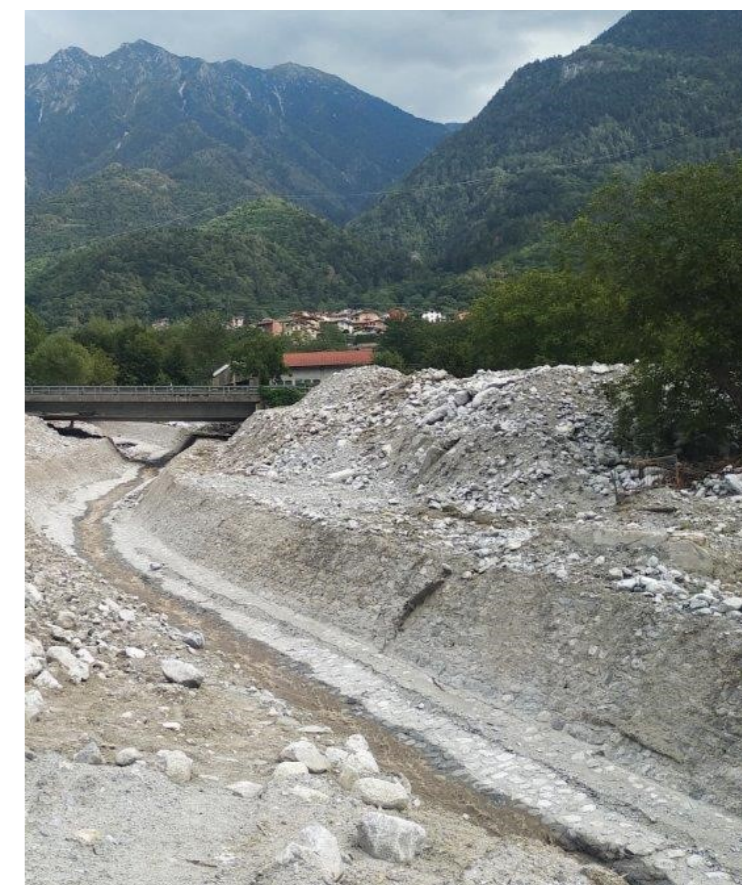
I lavori potranno avere durata massima pari a 30 giorni.

Nelle pagine seguenti si riportano lo stralcio cartografico di inquadramento degli ambiti e le schede di dettaglio per ciascuno di essi, con indicazione dell'accesso e documentazione fotografica del materiale da asportare.

Cartografia ambiti di intervento



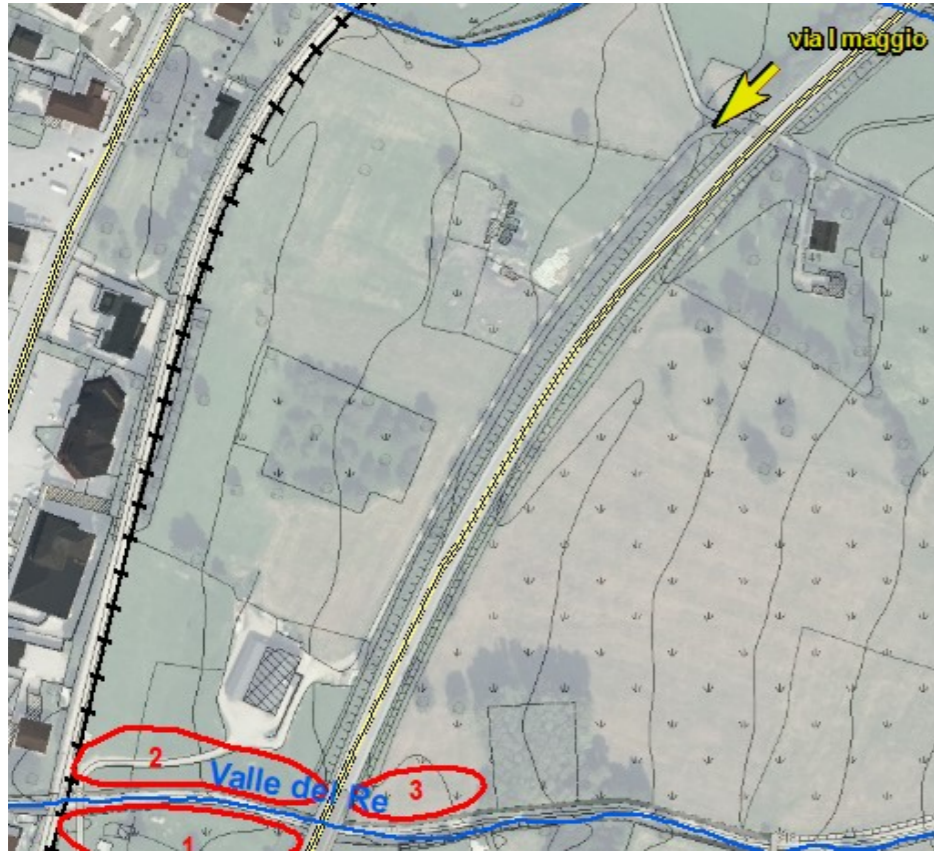
Scheda Ambito 1



Accesso su via Fandizza da via Camporotondo (fonte StreetView)

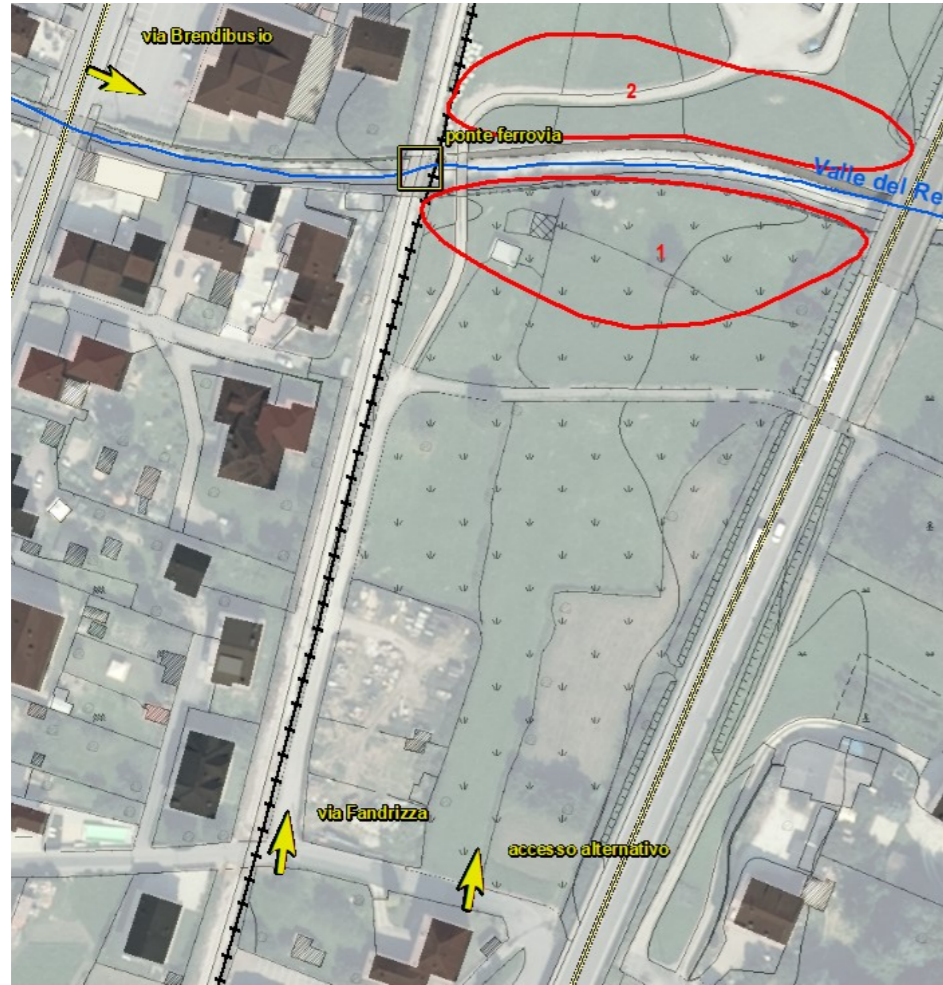


Accesso alternativo da via Camporotondo



Accesso su via Fandrizza da via I maggio (fonte StreetView)

Scheda Ambito 2



Ponte e rilevato ferroviario

Scheda Ambito 3



Accesso da via I maggio

